

**Le sentier de capluc**

**IDépart:** Le Rozier, parking derrière l'église (31T 0516556-4893211)

**IAccès:** par la D 996, gorges de la Jonte.

**IDifficulté:** sentier parfois accidenté, passages près du ravin. Prendre suffisamment d'eau. À ne pas entreprendre en cas de pluie ou brouillard.

**I Longueur et dénivellée:** 12 km / + 700 m

**I Horaire:** 4 h 30

**I Balisage:** partiel, rouge et blanc du Rozier à Cassagnes, jaune pour le reste.

**I Carte IGN:** 2540 E, 2640 OT, 2641 OT

**I Thème**

Découverte des falaises de la Jonte et du Tarn, domaine des vautours. Spectaculaire et inoubliable.

**I À voir ou apprécier**

Les rochers aux formes typées: vase de Sèvres, de Chine, etc. Un des plus beaux sentiers du département.

**07 > JONTE, LES BIJOUX DES GORGES**

La Jonte prend sa source à 1440 m dans le massif de l'Aigoual. À partir de Meyrueis, coulant à proximité de la grotte de Dargilan d'un côté et de l'aven Armand de l'autre, elle sépare le causse Méjean du causse Noir par de magnifiques gorges, faisant office de frontière entre la Lozère et l'Aveyron. Elle est longue d'une quarantaine de kilomètres et se jette dans le Tarn au niveau du village du Rozier (395 m d'altitude), au pied des causses de Sauveterre, du Méjean et du Noir.

Particularité de cette rivière: en aval de Meyrueis, elle devient souterraine jusqu'à l'approche du hameau des Douzes où elle ressurgit pour retrouver son lit. Situées aux limites du Parc national des Cévennes et du Parc naturel régional des Grands Causses, les gorges de la Jonte sont sauvages et peu habitées. Elles sont jalonnées de curiosités telles le vase de Sèvres, le vase de Chine, les Terrasses, le balcon du Vertige, les Agudes, Capluc... que les nombreuses randonnées au départ du Rozier ou du Causse permettent de découvrir. À titre d'exemple, une boucle effectuée sur le causse de Sauveterre, parfois sous les pins, souvent entre des haies de buis, toujours sur la roche calcaire ou ses fins résidus, conduit au promontoire des Agudes d'où la vue sur le confluent du Tarn et de la Jonte est unique. Au pied des falaises, Le Rozier et Peyreleau, qui se font face, ont l'air de se toiser tandis que les vautours qui colonisent les lieux planent paisiblement très haut dans le ciel ou rasant les têtes des randonneurs pour aller se percher sur une corniche.



Les vases de Sèvres et de Chine.

#### ITINÉRAIRE

Prendre le sentier à l'entrée du long parking, direction Capluc. La montée est soutenue, passer près de lotissements et dans une épingle, trouver la petite route qui mène à Capluc. Au hameau, continuer sur le sentier devenu étroit (à gauche, le rocher équipé d'une plateforme, accessible par des échelles). Après 2 épingles, le sentier continue dans la pente, bordé de murets. En face, on aperçoit les premiers rochers impressionnants. Ignorer un premier sentier à gauche (ermitage de Saint-Pons, 31T 0517239-4893403). Au carrefour suivant (31T 0517-377-4893456), s'engager à droite, la montée devient plus forte. Après de nombreux lacets, prendre à gauche (31T 0517982-4893836) le sentier vers le col de Francbouteille. En quelques lacets, on atteint un petit col (31T 0517898-4893939, stèle, point de vue). Passer le col et partir tout de suite à droite, en direction de Cassagnes. Le sentier étroit est accroché à la pente, couverte de végétation, il passe à la fontaine du Teil. Peu après, au carrefour, laisser à gauche le sentier de Martel et partir à droite. Le sentier s'élargit. Avant d'arriver au hameau de Cassagnes, il faut partir à droite (31T 0518986-4894956, panneau en direction des gorges de la Jonte). Commencer à descendre, le sentier très fréquenté est très marqué.



À partir de là commence la partie en falaise. Les passages aériens se succèdent et les paysages sont somptueux. Les vautours survolent souvent les lieux. Les passages et rochers surplombants sont équipés de balustrades, bien rester sur le chemin. Dans une faille, le sentier nécessite l'aide des mains. Une barrière pour les moutons est installée, veiller à la refermer. Après plusieurs circonvolutions, le sentier, dominant, rejoint le sentier de montée qui ramène au départ.



Le gypaète barbu.

Le vautour fauve à gauche et le vautour moine à droite.

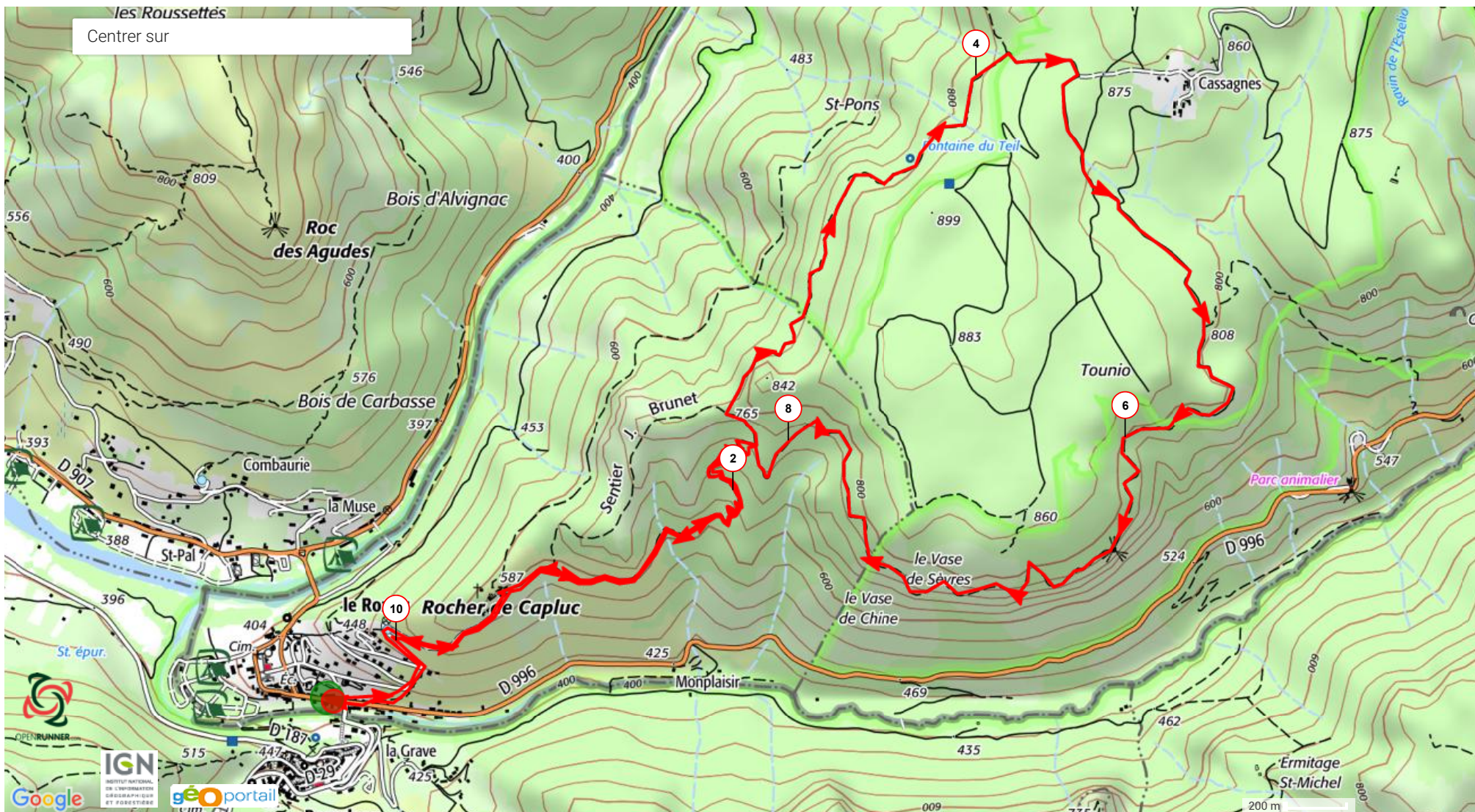
#### Les vautours

La réintroduction des vautours, qui avaient disparu des Grands Causses, a été entreprise à la fin des années 60. Aujourd'hui les quatre espèces européennes sont à nouveau présentes. Le vautour fauve, le plus nombreux et le plus connu, vit en colonie et se reconnaît aisément à sa collerette blanche et son long cou dégarni. Le vautour moine, le plus grand rapace d'Europe, est le seul à nicher dans les arbres, son plumage est brun sombre. Le vautour percnoptère, le seul qui soit migrateur, présent d'avril à septembre pour se reproduire, est le plus petit, il est blanc et noir. Le gypaète barbu, silhouette fine et longue queue, est en cours de réintroduction. Équarrisseurs naturels, ils se partagent les tâches pour nettoyer la nature des animaux morts : le fauve consomme les chairs molles, le moine les parties plus coriaces, le percnoptère grappille les menus reliefs et le gypaète se charge des os. La LPO Grands Causses coordonne l'étude et la conservation de ces populations avec le concours du Parc national des Cévennes et du Parc naturel régional des Grands Causses. La Maison des Vautours, située entre Le Truel et Le Rozier, propose une intéressante exposition. Les randonnées sur les Causses, en particulier en bordure des corniches, permettent l'observation de ces grands rapaces en liberté.

Source, Raphaël NEOUZE, responsable LPO Grands-Causses

Une arche au bord du sentier.





©2017 www.openrunner.com Parcours n°7661332 - Lozère Jonte Bijou des gorges - Randonnée Pédestre, 10.382 (km) : Rozier (Le) -> Rozier (Le)

