

Cisse "In'feau" n°10



2^{ème} trimestre 2014



La nouvelle équipe du Syndicat

Suite aux élections municipales du mois de mars dernier, les nouveaux délégués du SMB CISSE ont pu, au travers de leur premier conseil Syndical, élire le bureau exécutif du Syndicat.

Il se compose comme la mandature précédente, d'un président et de 6 vice-présidents.

JEAN-LOUIS SLOVAK
PRESIDENT

Gilles LEROUX
1^{er} VICE-PRESIDENT

Jean-Michel LENA
2^{ème} VICE-PRESIDENT

Bertrand LANOISELEE
3^{ème} VICE-PRESIDENT

Marc GAULANDEAU
4^{ème} VICE-PRESIDENT

Jean Pierre MARIN
5^{ème} VICE-PRESIDENT

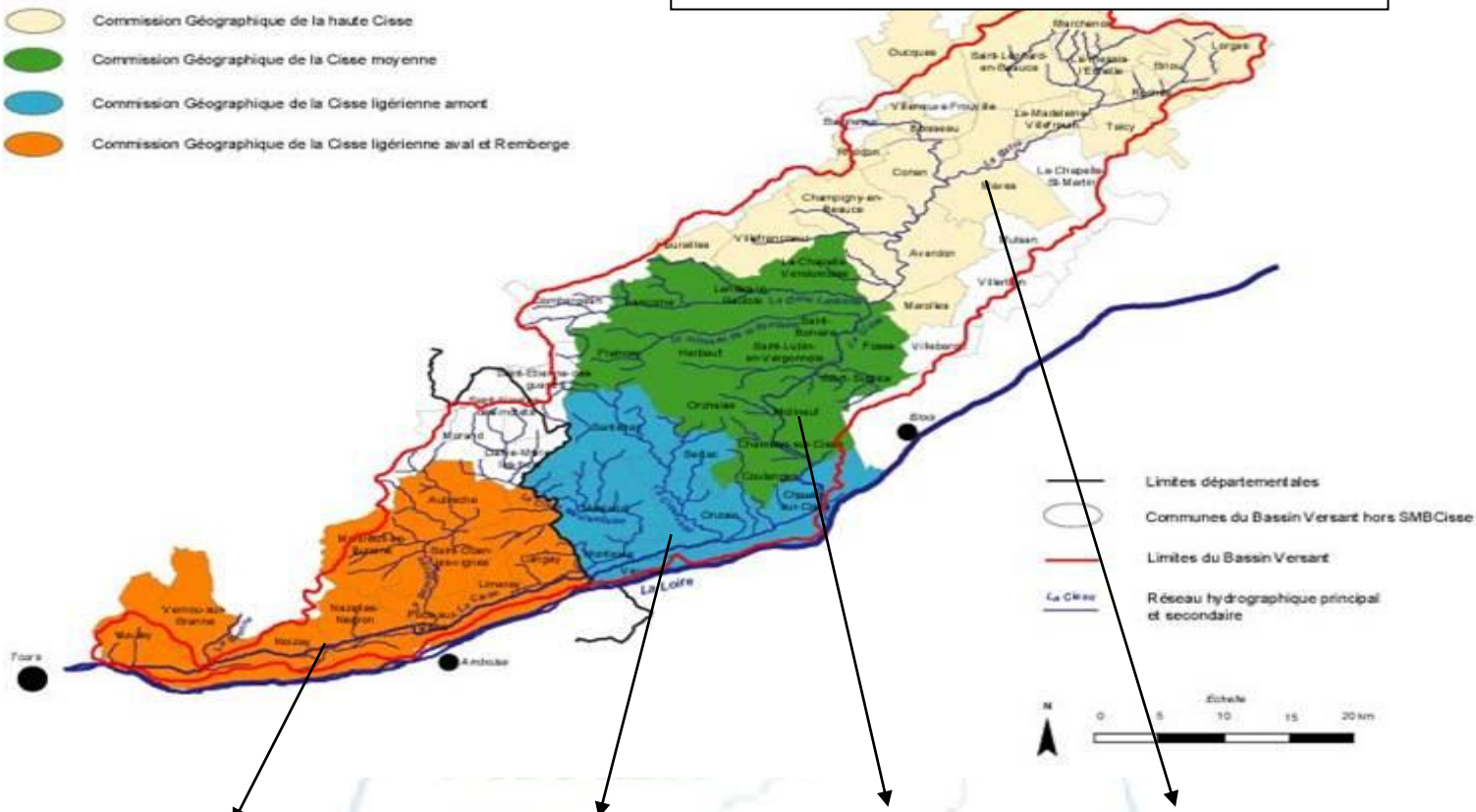
Jacky RUET
6^{ème} VICE-PRESIDENT

Le reste du bureau se compose de 12 élus représentants chaque commission géographique du bassin de la Cisse. Les délégations du bureau sont :

- Prendre toutes décisions concernant la préparation, la passation et l'exécution des marchés et bons de commande d'un montant compris entre 5000 € HT et 14 999 € HT, lorsque les crédits sont inscrits au budget ;
- Rendre les avis et préparer les décisions à présenter au Conseil Syndical ;
- Rendre les avis sur les propositions et réflexions préparés par les commissions thématiques.

-  Commission Géographique de la haute Cisse
-  Commission Géographique de la Cisse moyenne
-  Commission Géographique de la Cisse ligérienne amont
-  Commission Géographique de la Cisse ligérienne aval et Remberge

Elus représentant les commissions géographiques au bureau du SMB CISSE



Daniel BORDIER
(Commune de Nazelles-N)

Maurice PLY
(Commune de Noizay)

Gérard SERER
(Commune Vouvray)

Dimitri MULTEAU
(Commune de Mesland)

Laurent COUCHAUX
(Commune d'Onzain)

Jean Paul BRISSON
(Commune Vouvray)

Didier BOUIN
(Commune de St Lubin-en-V)

Christian BARON
(Commune de Chambon/C)

Henri BURNHAM
(Commune de Coulanges)

Yannick SEVREE
(Commune de Marolles)

Etienne LONCQUEU
(Commune de Maves)

Olivier GABILLEAU
(Commune d'Averdon)

Dans un souci de répartition des tâches de représentation des élus du SMB CISSE et afin de couvrir l'ensemble des activités dévolues au SMB CISSE, il a été décidé de constituer 6 commissions thématiques. Ces commissions auront pour objectif de regrouper des élus référents (issus du Conseil Syndical) afin de constituer des groupes de travail et de suivis thématiques pour représenter le SMB CISSE auprès des comités techniques externes ou internes et de produire des éléments de réflexion à présenter aux instances décisionnaires du SMB CISSE (bureau & conseil).

Chaque commission est co-présidée par un des vice-présidents du syndicat.

COMMISSION « MILIEUX AQUATIQUES, ZONES HUMIDES ET ESPECES INVASIVES »

Vice président rapporteur : Bertrand LANOISELEE

**Elus référents : Jean Michel LENA / Daniel BORDIER / Christian BARON/
Olivier GABILLEAU/ Yannick SEVREE / Etienne LONQUEU / Maurice PLY**

Attribution : *Emettre des avis et proposer des axes de réflexions sur les programmes de travaux prévisionnels du CT 2 & des programmes de travaux annuels du SMB CISSE ;*

Suivre la réalisation des travaux validés par les organes délibérants du SMB CISSE.

Participer aux comités techniques externes ou internes liés aux thématiques concernées.



COMMISSION « AGRICULTURE ET POLLUTIONS DIFFUSES D'ORIGINE COMMUNALE »

Vice président rapporteur : Marc GAULANDEAU

**Elus référents : Daniel BORDIER / Olivier GABILLEAU / Gilles LEROUX /
Etienne LONQUEU / Laurent COUCHAUX / Valérie DEPLOBIN / Jacky RUET**

Attribution : *Emettre des avis et proposer des axes de réflexions sur les programmes d'actions de réductions des pollutions diffuses d'origine agricole & opération « 0 pesticides dans les villes et villages » ;*

Suivre la réalisation des travaux validés par les organes délibérants du SMB CISSE.

Participer aux comités techniques externes ou internes liés aux thématiques concernées.

COMMISSION « POLLUTION DOMESTIQUES & RISQUES D'INONDATION »

Vice président rapporteur : Jacky RUET

**Elus référents : Laurent COUCHAUX / Bertrand LANOISELEE / Jean-Pierre
MARIN / Maurice PLY / Marc GAULANDEAU / Etienne LONQUEU / Jean-
Paul BRISSON**

Attribution : *Emettre des avis et proposer des axes de réflexions sur les programmes d'actions d'assainissement collectifs et non collectifs et risques d'inondation » ;*

Suivre la réalisation des travaux validés par les organes délibérants du SMB CISSE.

Participer aux comités techniques externes ou internes liés aux thématiques concernées.





COMMISSION « AMENAGEMENT ET GESTION DES OUVRAGES HYDRAULIQUES »

Vice président rapporteur : Jean-Michel LENA

Elus référents : Daniel BORDIER / Dimitri MULTEAU / Jean-Pierre MARIN / Maurice PLY / Bertrand LANOISELEE / Didier BOUIN / Gilles LEROUX / Henry BURNHAM

Attribution : *Emettre des avis et proposer des axes de réflexions sur les programmes d'actions d'aménagement des ouvrages du bassin ; Suivre la réalisation des travaux validés par les organes délibérants du SMB CISSE.*

Participer aux comités techniques externes ou internes liés aux thématiques concernées.

Préparer et suivre la mise en place d'un système de gestion coordonnées des

COMMISSION « COMMUNICATION ET RELATIONS RIVERAINS »

Vice président rapporteur : Jean Pierre MARIN

Elus référents : Didier BOUIN / Bertrand LANOISELEE / Joëlle NOLIERE / Quitterie GUERIN

Attribution : *Emettre des avis et proposer des axes de réflexions sur les programmes d'actions de communication et de sensibilisation auprès du grand public » ;*

Préparer l'élaboration et la diffusion des outils de communication internes au SMB CISSE (site internet, Cisse Inf'eau, journée de visite ...)



COMMISSION « FINANCES ET SUIVI DU CONTRAT DE BASSIN »

Vice président rapporteur : Gilles LEROUX

Elus référents : Jean Michel LENA / Dimitri MULTEAU / Gérard SERER

Attribution : *Préparer les orientations budgétaires et présenter le budget de chaque exercice ; Participer au suivi et à la validation préalable des demandes de subventions du contrat territorial du bassin de la Cisse*





Inauguration : la Zone Humide des Rinceaux



Les Rinceaux : une immersion en pleine nature désormais ouverte au public

C'est en ouverture de la semaine des rivières 2014 qu'a eu lieu l'inauguration de la zone humide des Rinceaux. Il aura fallu deux années de travaux pour mener à bien ce projet :

- ré-ouvrir 10ha d'une zone qui a longtemps été laissé à l'abandon,
- recréer une mare refuge pour accueillir grenouilles, tritons et autres demoiselles,
- installer un platelage pour permettre au public de découvrir la zone sans en perturber le développement,
- mettre en place des supports pédagogiques pour sensibiliser les passants à la préservation des zones humides.
- Restaurer la continuité écologique au travers d'un bras de contournement de l'ouvrage du Bury afin de permettre au sédiment de dévaler et aux populations piscicoles (Anguille en particulier, ...) de remonter la rivière. Ce bras permet aussi et surtout d'alimenter la zone humide.

Un site entièrement aménagé pour la découverte et la protection de cette zone d'intérêt écologique exceptionnel au travers d'un sentier pédagogique pour petits et grands : panneaux explicatifs, ponton d'observation, sentiers sur pilotis, tables de pique-nique...

Les promeneurs pourront se laisser guider à travers les roselières et les marais, écouter le chant des grenouilles et observer le vol gracieux des demoiselles. Un petit jeu et des tests sur les zones humides jalonnent l'ensemble du parcours.



Zoom sur la grenouille rousse

Avec seulement trois sites de pontes en Loir-et-Cher, les populations de grenouilles rousses peuvent être considérées comme vulnérables. C'est donc avec une immense joie que nous avons eu l'honneur de découvrir cet hiver un site de ponte sur la zone humide des Rinceaux, un an seulement après la mise en place de la mare refuge. De bonne augure pour la suite donc, puisque la diversité du site est déjà importante avec plusieurs espèces de Tritons, de Grenouilles, d'Odonates (libellule & demoiselle) ainsi que quelques Salamandres ...

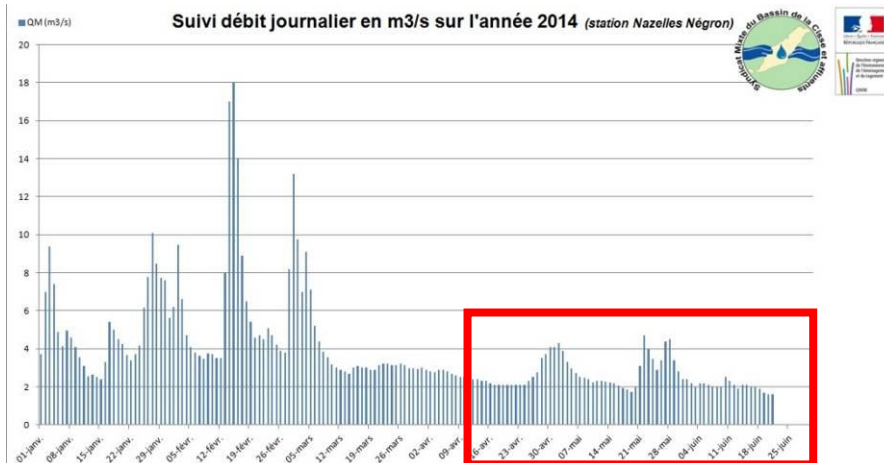


Arrêté en cours sur la Cisse

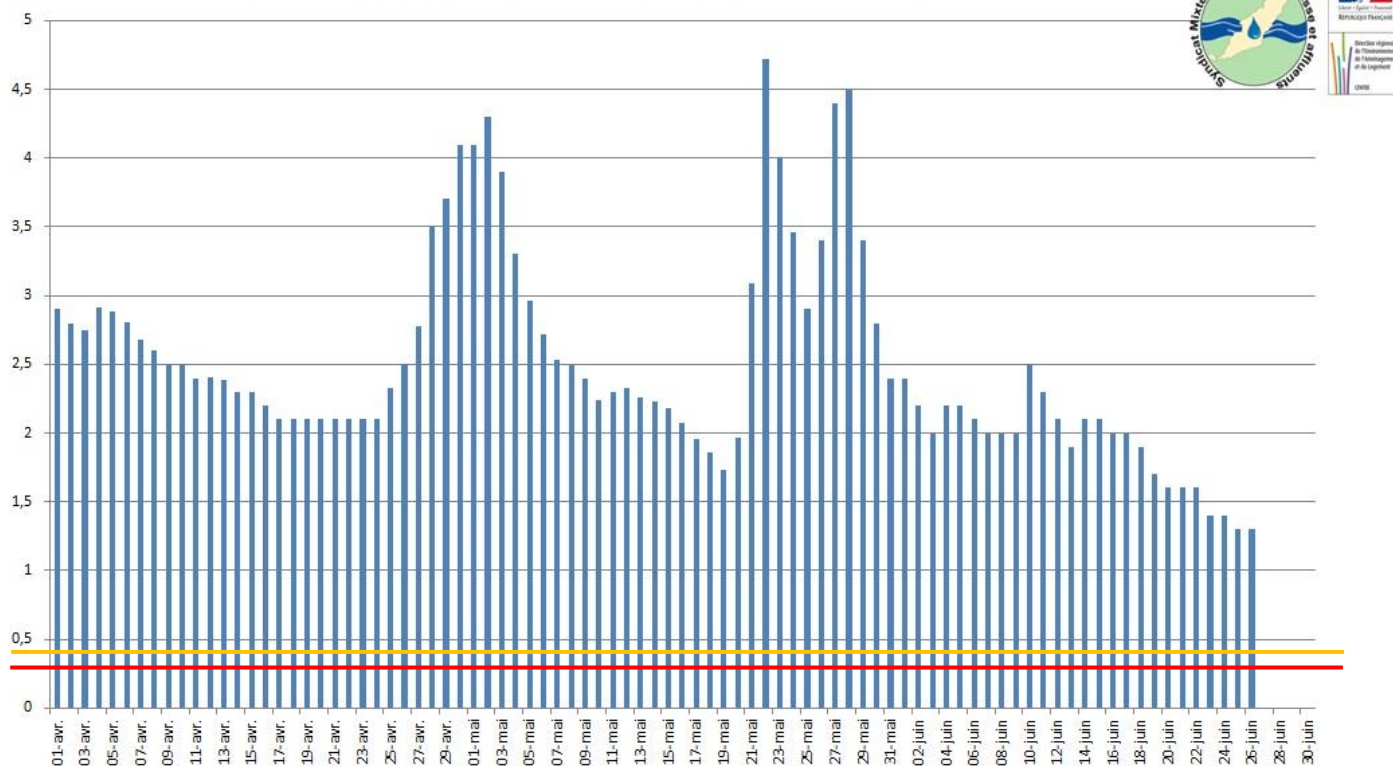
Il n'y a pas d'arrêté en cours sur le bassin de la Cisse

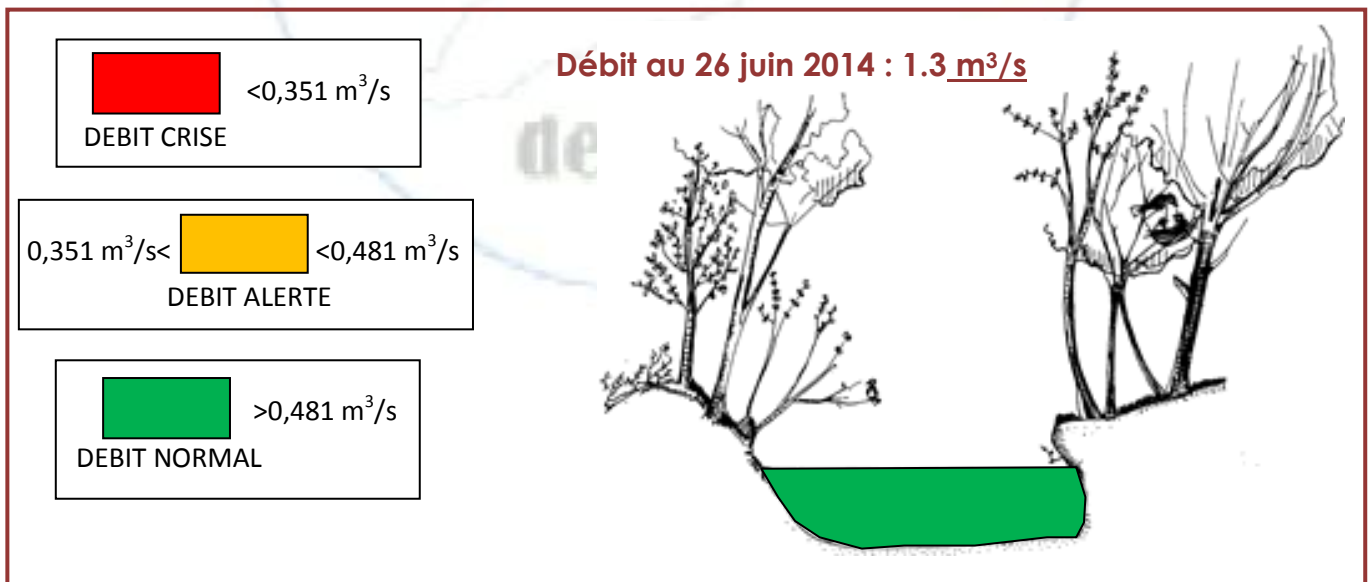
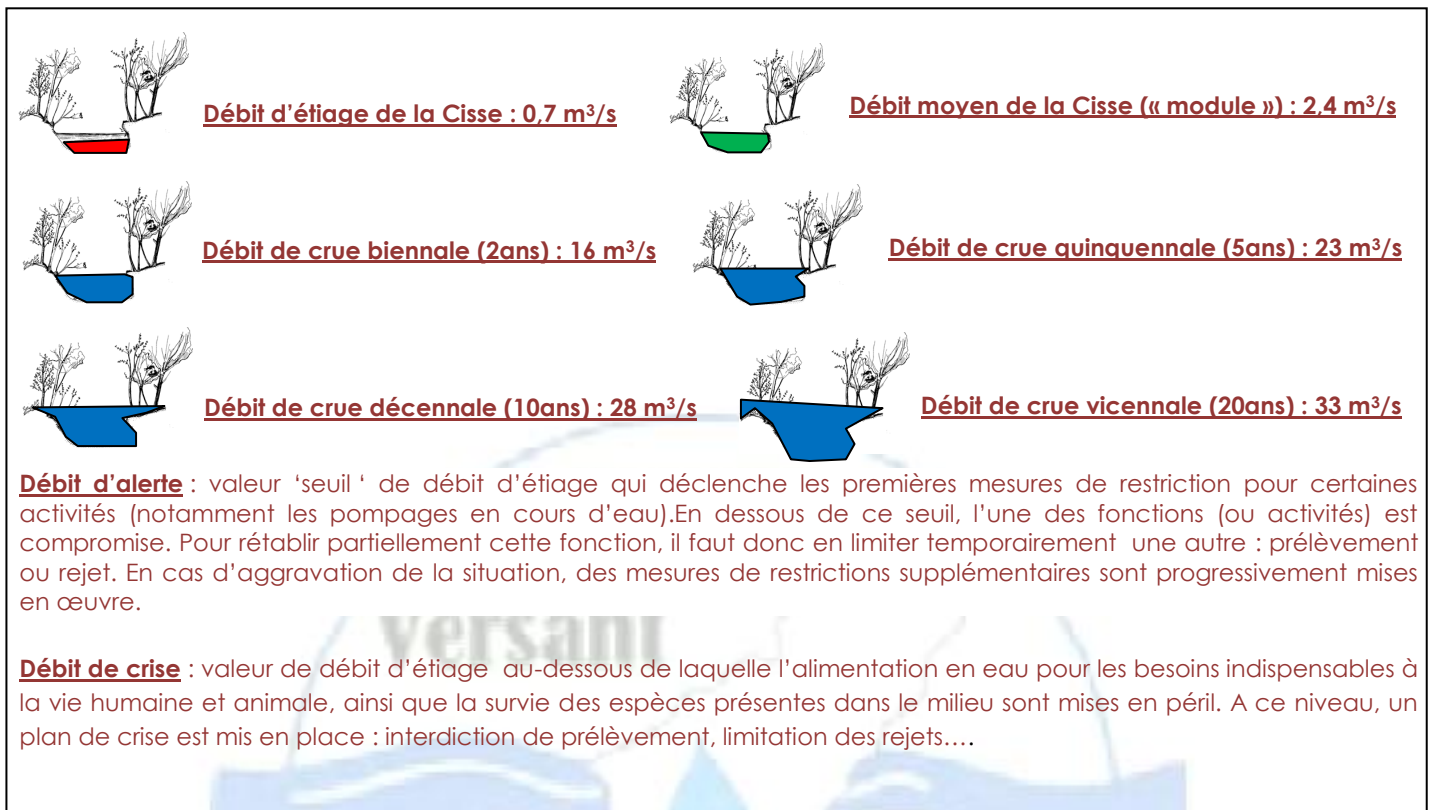


Situation hydrologique



Suivi débit journalier en m³/s sur le 2eme trimestre 2014 (station Nazelles Négron)

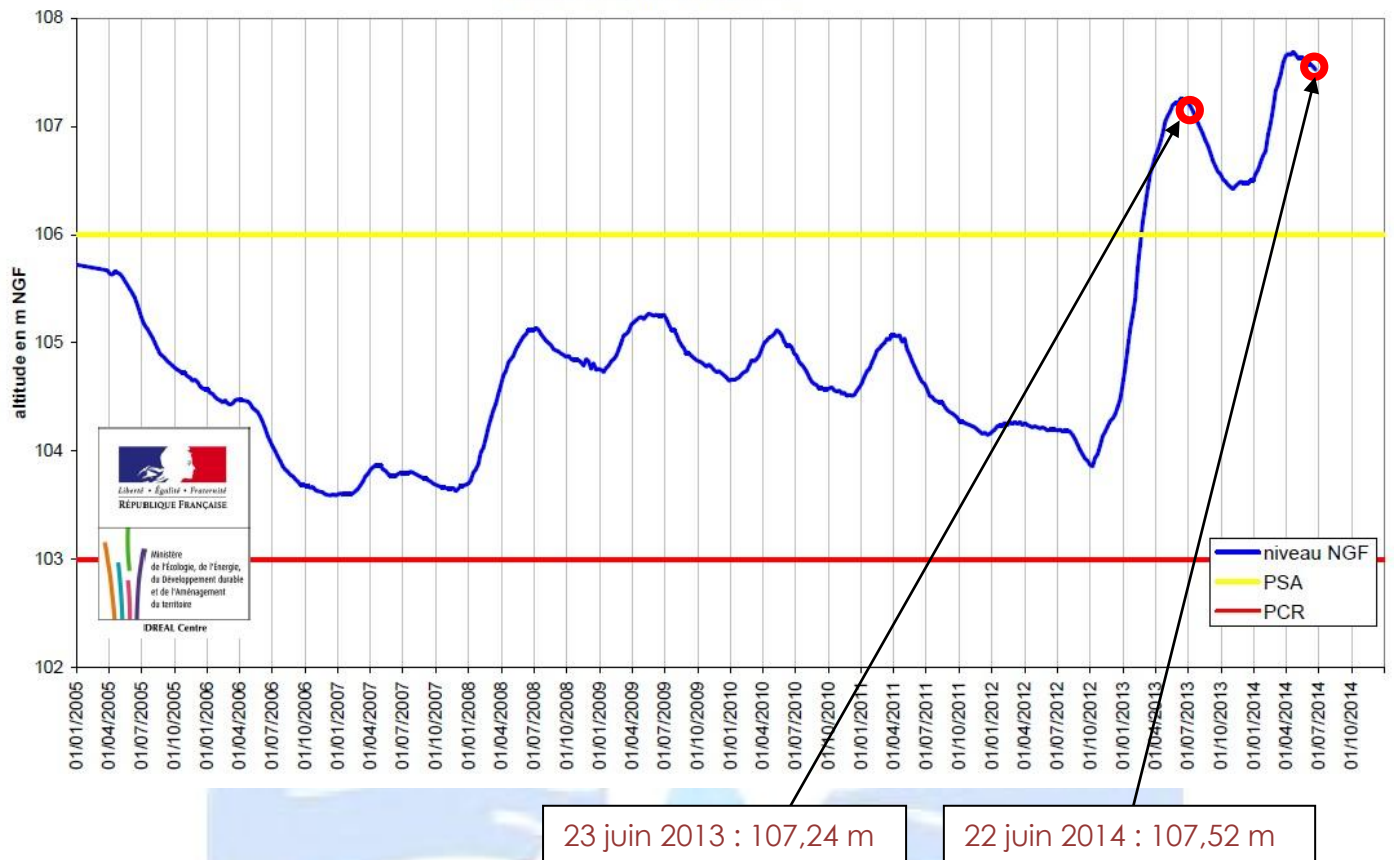




Evolution de la nappe de Beauce (source DREAL Centre)

Indicateur piézométrique Beauce blésoise

(moyenne en m NGF des niveaux des piézomètres de Sérís, Villeromain, Oucques et Champigny-en-Beauce)
évolution depuis le 01/01/2005



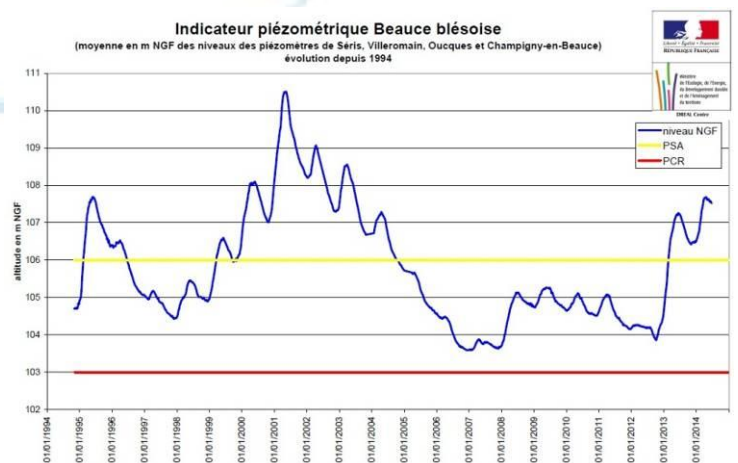
NGF : Niveau Général de France : PSA : Niveau Piézométrique Seuil d'Alerte PCR : Niveau Piézométrique de Crise



Le printemps humide a permis de limiter les usages liés aux eaux souterraines et de surfaces, ce qui retarde la baisse du niveau de la nappe.

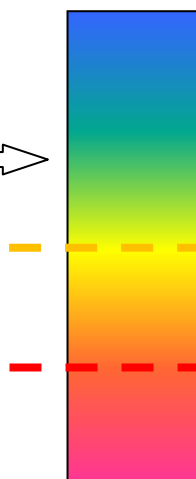
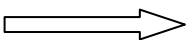
Sur un pas de temps de vingt ans, on peut observer une certaine symétrie dans les années sèches et humides. L'évolution du niveau de la nappe semble suivre celle de la période humide 1998-2001.

La pluviométrie de la période estivale 2014 et les usages dans le cours d'eau auront un impact sur l'évolution du niveau de la nappe et surtout sur le soutien du débit d'étiage. En effet, malgré un niveau assez « haut », un mois de Juillet sec entrainera des assècs importants sur le secteur de la haute Cisse (partie de rivière très influencée par le niveau de la nappe).



Niveau de la nappe au 22.06.14

Niveau actuel : 107,52 m



Niveau d'alerte (PSA) : 106m

Niveau de crise (PSA) : 103m



Informations

Outils de communication

Dans l'attente de la création du site internet, l'équipe technique du SMB CISSE a mis en place une « chaîne Youtube » sur laquelle vous pourrez y retrouver les différents articles de presse liés aux activités du Syndicat ainsi que des vidéos de présentation des travaux.



Aménagement de la Zone Humide des Rinceaux



Voilà le résultat !

YouTube

Vous pouvez accéder à cette chaîne en suivant le lien suivant :

<https://www.youtube.com/channel/UCGJ9AhlMeBGYT6WGqeHkZw>



Sur cette chaîne, en cliquant sur l'icône  (à droite de l'image d'accueil), vous accéderez aux documents suivants :



Vidéo des travaux



Article de presse



Reportage radio / tv



Photos des animations / visites



JEUDI 12 JUN 2014 | 11H04

la Nouvelle
République.fr

MES FAVORIS Tours - Poitiers

Loir-et-Cher - Molineuf -

Molineuf : la zone humide livre ses verts secrets

20/06/2014 05:38

C'est l'une des dernières réalisations du syndicat mixte du bassin de la Cisse et affluents : la valorisation de la zone humide des Rinceaux. À découvrir...

C'est une immersion en pleine nature qui dépayse totalement. Pourtant, la proposition faite par le syndicat mixte du bassin de la Cisse et affluents consiste à simplement rendre accessible l'existant. Soit la profusion offerte par

dame nature en milieu humide. « L'intérêt majeur de la zone des Rinceaux à Molineuf, c'est sa diversité. En onze panneaux, nous expliquons les différents milieux naturels sur onze sites différents au cours d'une promenade que nous avons rendue accessible à tous sans dénaturer ni détériorer le milieu », explique Ludovic Cognard, ingénieur territorial du syndicat.



Jean-Louis Slovak nouveau président

" Les moines de Marmoutier premiers bâtisseurs des moulins de la Cisse "

Un paillage, chemin de bois posé sur pilotis, permet de pénétrer la zone dont les exubérances ont été élaguées manuellement. Et livre une nature équilibrée, comme autour de la mare (1,50 m de profondeur) reconstituée sur 2.000 m². « Cela permet d'offrir un habitat permanent aux grenouilles. En février, nous avons recensé 147 pontes de grenouilles agiles et une grosse bonne surprise, la grenouille rousse a pondu elle aussi ! » Le site s'étend sur plus de 10 hectares, direction Chambon-sur-Cisse à la sortie de Molineuf. Un site parcouru par la Cisse qui n'a pas toujours été géré comme il l'aurait fallu pour préserver la biodiversité. « Dès le début des années 2000, nous avons retiré du remblai entassé au fil des décennies, pour surélever notre station d'épuration qui devait absolument être hors crues, explique Dominique Pillot, élu de Molineuf. Mais on ne pouvait pas accéder à la zone tellement elle était dense, alors nous avons fait appel au syndicat qui est maître d'œuvre de l'aménagement. »

La première phase était donc écologique, puis celle qui vient d'être livrée et sera inaugurée dans quelques jours (lire ci-contre) pédagogique. Avec un aménagement qui permet à tous de se promener au cœur de la zone, de la comprendre. Mais aussi d'emmener des scolaires. « Nous avons créé un outil pédagogique fabuleux, au cœur du bassin de la Cisse. Où nous allons accueillir les classes de toute la zone, le calendrier est déjà bien chargé ! »

Les ouvrages de l'homme sur la zone n'ont pas été oubliés, puisqu'au cours de la promenade, on peut découvrir le moulin de Bury, propriété privée. Un bras d'alimentation a été créé pour le contourner et ainsi alimenter en toutes conditions la zone humide. Plus loin, c'est une vue sur l'abbaye de Saint-Secondin qui a été révélée. « Une vue qui vaut le détour, souligne Ludovic Cognard, et qui est un clin d'œil aux moines de Marmoutier près de Tours, premiers bâtisseurs des moulins de la Cisse ! »

le chiffre

48

C'est le nombre de communes du syndicat mixte du bassin de la Cisse et affluents, de Lorges au nord du Loir-et-Cher à Vouvray en Indre-et-Loire. Soit 515 km de cours d'eau, fossés compris, dont 165 permanents. 42.250 habitants vivent dans le territoire du syndicat, sur 682 km². 89 % du territoire est un territoire agricole, activité particulièrement polluante pour la Cisse. La vallée de la Cisse compte également 72 ouvrages, dont 48 moulins, qui fonctionnent depuis le XII^e siècle.

pratique

Une journée pour les Rinceaux

Le site des Rinceaux à Molineuf est désormais accessible à tous, les derniers aménagements de sols sont en cours de finition. Cet outil pédagogique la semaine devrait aussi être prisé des familles et des randonneurs. Une inauguration festive, ouverte à tous, est prévue dimanche 1^{er} juin.

Au programme dimanche 1^{er} juin : de 10 h 30 à 12 h, inauguration officielle ; 12 h, cocktail inaugural offert par le SMB Cisse ; de 12 h 30 à 14 h, pique-nique champêtre (prévoir son panier) ; 15 h, départ des radeaux de la Cisse (centre bourg) ; de 14 h à 18 h, rallye découverte libre des Rinceaux (animé par la compagnie théâtrale « Acta-Fabula ») ; de 14 h à 18 h, atelier « Découverte des animaux de la mare » (animé par le Comité départemental de protection de la nature).

Accès et parking : Molineuf, zone humide des Rinceaux, route de Chambon (à 200 m après le bourg de Molineuf) ; parking, tables de pique-nique et buvette le 1^{er} juin.

SMB Cisse, tél. 02.54.46.25.78 ; Radeaux de la Cisse, tél. 09.54.33.08.13.



Ludovic Cognard et Dominique Pillot devant la mare retrouvée à Molineuf.

MES FAVORIS Tours — Poitiers

Loir-et-Cher

Jean-Louis Slovak nouveau président

20/05/2014 05:35

Le nouveau comité syndical mixte du bassin de la Cisse et de ses affluents a été installé le 7 mai, suite aux dernières élections municipales. Au moment de la fusion en

2012 entre les différents sous-bassins de la

Cisse, André Boissonnet, maire d'Oucques, avait annoncé vouloir mettre la nouvelle entité sur les rails, puis passer la main. C'est chose faite, au cours d'une assemblée générale très suivie qui s'est déroulée à Herbault, siège du syndicat.

C'est Jean-Louis Slovak, adjoint au maire d'Orchaise et précédemment vice-président, qui a été élu à la tête d'un syndicat s'étendant de Vouvray en Indre-et-Loire à Lorges. Le conseil du syndicat compte 69 délégués titulaires. Ses trois salariés (un ingénieur territorial, un technicien de rivière et une assistante administrative) mettent en place une politique essentiellement financée par la Région Centre et l'Agence de l'eau. En 2013, 535.000 € ont été dépensés, dont 35 % d'investissements en travaux.

Les compétences sont principalement la maîtrise d'ouvrage et d'œuvre sur le cours d'eau, l'animation du contrat de bassin et la lutte contre les pollutions diffuses dans les communes, et enfin la sensibilisation et l'organisation de chantiers pilotes pour les écoles et les centres aérés. Le syndicat s'organise aussi autour de thématiques plus locales qui correspondent aux sous-bassins de la Cisse : au nord du département, la Haute Cisse et ses affluents, puis la Cisse moyenne, la Cisse ligérienne amont et enfin, la Cisse ligérienne aval en Indre-et-Loire.

Molineuf : la zone humide
livre ses verts secrets



Le vote a permis d'élire le seul candidat, Jean-Louis Slovak.

JEUDI 12 JUIN 2014 | 11H19

MES FAVORIS Tours — Poitiers

Indre-et-Loire - Saint-Ouen-les-Vignes - Saint-ouen-les-vignes

Un chantier école à la Ramberge

28/05/2014 05:32

Entre deux averses, les enfants de CE2, CM1 et CM2 de l'école de Saint-Ouen-les-Vignes ont participé à des travaux de restauration de la Ramberge, en amont de leur école.

Ce projet, monté par les techniciens de rivière du Syndicat mixte du bassin de la Cisse, doit permettre un retour d'une dynamique d'écoulement et une restauration d'une diversité d'habitats pour la faune. Le rétrécissement de la section du cours d'eau, via l'installation d'une « banquette végétalisée » (prolongement de la berge dans le cours d'eau, en pente douce), va provoquer un « autocurage ». Cela va également enlever la vase dans ce tronçon de la rivière, limitant ainsi le développement des végétaux aquatiques, qui avaient tendance à se multiplier et à encombrer la rivière.

L'objectif du chantier école reste aussi de sensibiliser les plus jeunes à la vie biologique des rivières. Grâce à la mise en place des travaux, les élèves s'approprient le cours d'eau et seront plus attentifs à sa protection.

Les plus jeunes (GS, CP et CE1) planteront des plantes hélophytes (plantes adaptées au bord de rivière) juste derrière le tressage, le tout afin de développer un ensemble de racines capables de garantir un maintien pérenne de la banquette.



Quelques boîtes ont été perdues dans la boue.

Loir-et-Cher - Environnement

Que la rivière est belle !

31/06/2014 05:36

En région Centre, il y a la Loire, mais pas seulement : 24.500 km de rivières argentent nos paysages. Vu de loin, c'est très beau. De plus près, un peu moins : seuls 20 % des eaux sont en bon état écologique. La Semaine des rivières (du 1^{er} au 8 juin) est « l'occasion de prendre conscience de ce constat », explique Gilles Deguet, élu régional, « et l'occasion aussi de découvrir les actions menées pour améliorer la situation ». ajoute Barnadette Doret, directrice de l'Agence de l'eau Loire-Bretagne.

Le bon état écologique des rivières, c'est la rivière vivante où flore et faune se développent, mais c'est aussi une qualité d'eau nécessaire à l'activité économique et c'est, évidemment, essentiel pour l'alimentation en eau potable. En la matière, comme le souligne François Bonneau, président du conseil régional, « on voit bien que l'écologie n'est pas juste un supplément d'âme ! »

La Région et l'Agence de l'eau, dans le cadre des Schémas directeurs d'aménagement et de gestion des eaux (Sdage) travaillent à améliorer la situation. Pour la seule Région Centre, dans ces actions de réhabilitation des rivières, l'Agence de l'eau investit près de 5M€, la Région apportant près de 3M€, « essentiellement pour l'animation des Schémas d'aménagement et de gestion de l'eau » précise Gilles Deguet.

Une cinquantaine d'animations seront proposées sur les rivières des six départements du Centre, durant cette Semaine des rivières. Cela ira de l'initiation à la pêche, à la découverte de la petite faune aquatique en passant par la visite d'une passe à anguilles, des démonstrations de pêche à l'électricité, etc. La Claise, la Cisse, la Brenne, l'Indre, la Manse et l'Esves, ou encore les Mauves seront parmi les théâtres de ces animations.



La Cisse fait partie des rivières accueillant des animations. - (Archives NR)



Syndicat Mixte du Bassin de la Cisse

4 rue Bailli, 41 190 HERBAULT

Secrétariat : 02.54.46.25.78 / smbcisse@orange.fr

Technicien : 06.46.67.49.68 / y.bahe-smbcisse@orange.fr

Directeur : 06.71.03.64.17 / l.cognard-smbcisse@orange.fr

Ligne éditoriale : Valentin BAHE / Ludovic COGNARD

Rédaction/édition/mise en page : Valentin BAHE

Cette lettre d'information est réalisée en lien avec les membres de la commission communication

Tout droit réservé – crédits photos : SMB CISSE